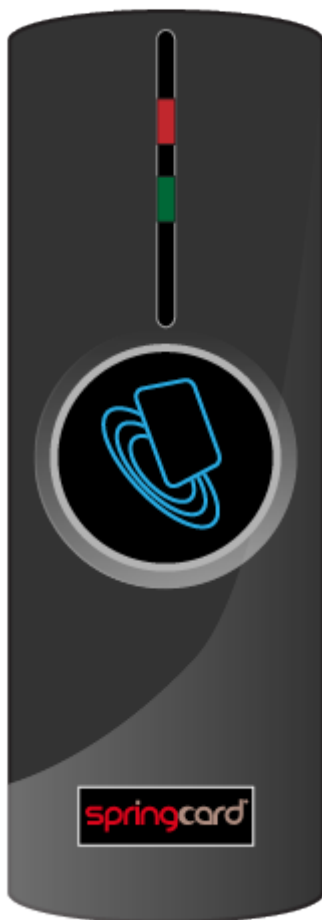


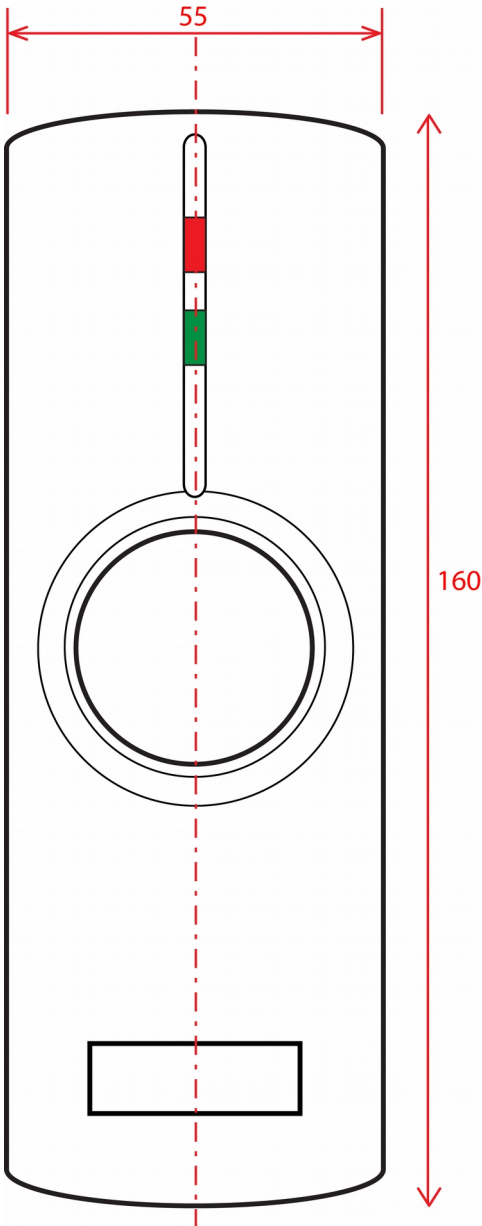


FunkyGate-IP PC/SC

QuickStart Guide EN

Guide de démarrage rapide FR





EN **FRONT VIEW** ←

All dimensions are in mm
General tolerance +/- 0.1mm

FR **VUE DE FACE** ←

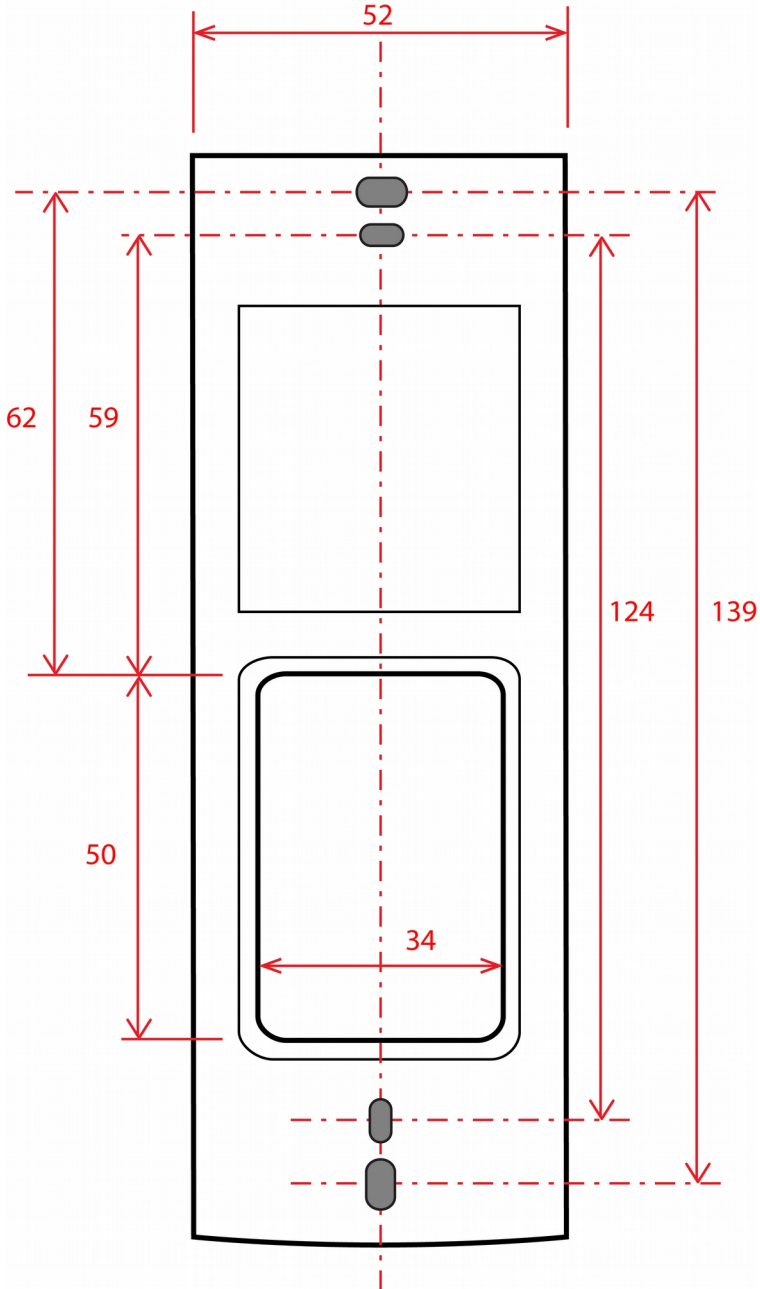
Toutes les dimensions sont en mm
Tolérance générale +/- 0,1mm

EN **DRILL TEMPLATE** →

All dimensions are in mm
General tolerance +/- 0.1mm
Small holes : drill diameter = 3mm
Large holes : drill diameter = 4mm

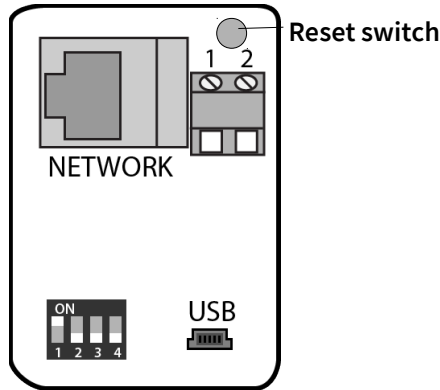
FR **PLAN DE PERÇAGE** →

Toutes les dimensions sont en mm
Tolérance générale +/- 0,1mm
Petits trous : perçage diamètre 3mm
Grands trous : perçage diamètre 4mm



EN PINOUT

FR RACCORDEMENT

FunkyGate-IP PC/SC

Pin	Normal	POE
1	VCC (+12 V)	N/C
2	GND (0 V)	N/C

Switch	OFF	ON
1	<i>Do not use</i> <i>Ne pas utiliser</i>	Must be ON Position obligatoire
2	Operation mode Mode normal	Firmware upgrade Mode MAJ firmware
3	Must be OFF Position obligatoire	<i>Do not use</i> <i>Ne pas utiliser</i>
4	Must be OFF Position obligatoire	<i>Do not use</i> <i>Ne pas utiliser</i>

EN

Table 1 shows the power supply needed for the operation of your reader.

Table 2 shows you details regarding the 4 switches. The Reader also has a reset switch not depicted here.

FR

Le tableau 1 montre l'alimentation nécessaire au fonctionnement de votre lecteur.

Le deuxième tableau vous montre la description des 4 commutateurs.

Le lecteur dispose également d'un poussoir « reset » non décrit.

INSTALLATION INSTRUCTIONS

Introduction

Thank you for buying this **SpringCard FunkyGate** Reader for your access control system. **SpringCard FunkyGate** is a wall-mount reader. In order to install it easily and correctly please follow the instructions contained in this guide.

Product listing

This Installation Instruction guide targets the following products :

Order #	Product
SC16092	FunkyGate-IP PC/SC : new generation wall-mount RFID/NFC/contactless card Reader, with Ethernet interface (10 or 100 Mbit/s)

Precautions for installation & use

The **SpringCard FunkyGate IP PC/SC Coupler** communicates with contactless cards, tags or any other objects by the mean of RFID/NFC technology in 13.56MHz range. RFID/NFC works thanks to short distance radio waves that propagates on a straight-line (magnetic field).

These radio waves can't travel through metal. The coupler's operations may also be disturbed because of other active devices in the nearby. Please respect the following rules when installing your **SpringCard FunkyGate IP PC/SC Coupler**.

- The antenna shall not be installed in the vicinity of any other RFID or NFC reader, even from another manufacturer or technology. The distance between two readers shall be at least 30cm,
- It is highly disadvised to place any metallic or conductive area in front of the antenna because it could distort the operation of your antenna,
- Keep away from any electronic equipment that is likely to disturb the communication at 13.56MHz,

Do not install your SpringCard FunkyGate Reader:

- In the vicinity of another access control reader, even from another brand or another technology. The distance between two readers in the 13.56MHz range shall be 30cm or more ;
- On a metal plate, or near any kind of metal area (aluminium door or window frame, thermal insulation screen etc). There must be at least 8cm between the Reader's back and any metal plate, and there must be at least 12cm between the Reader's sides and any object containing metal in the nearby ;
- Near another electronic equipment, because the waves it emits for operation, or even its internal shielding, may alter the performances of your **SpringCard FunkyGate** Reader.

Wiring, configuration and test

Once your **SpringCard FunkyGate** Reader is installed, the next step is to connect it to your access control system, and to load the correct configuration depending on:

- The kind of cards/tags you'll be using ;
- The output format your controllers are waiting for.

The rest of the document is a configuration tutorial for the first use of your reader.

Contacting Support

Thank you for using the online form at address www.springcard.com/support for any question or technical support request.

DRIVER SETUP – APPLICATIONS ON THE COMPUTER

EN

WARNING : you need to install the driver before connecting you FunkyGate IP PC/SC to your computer.

1. Download the **most recent version** of the driver here:

files.springcard.com/pub/sd15424-1603.exe

2. **Install the driver** (you need to be logged in with an administrator account) and the **'SpringCard NetPCSC Configuration' software**. For more informations please refer to

<http://tech.springcard.com/2016/springcard-netpcsc-for-windows/>

3. **Connect the coupler to your TCP/IP network** : connect an RJ45 cable to the reader and to the RJ45 port on your computer or on a switch TCP/IP on which your computer is connected. The reader is correctly powered when the symbol at the middle of the reader "breathes" in blue color after a buzzer bip.

Don't use a network hub or switch during configuration.

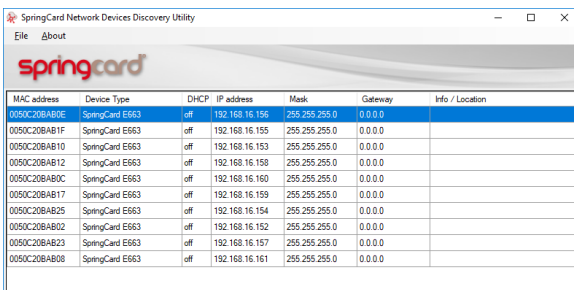
4. Launch the application **'SpringCard NetPCSC Configuration'**. You see your coupler in the list of available readers. Quit the application.

www.springcard.com/en/download/find/file/sd15424

5. Download the **most recent version of NDDU** it will allow you to configure the TCP/IP readers

files.springcard.com/pub/sn13210-1512.exe

6. **Install NDDU then launch the application**. You see your coupler in the list of available readers.

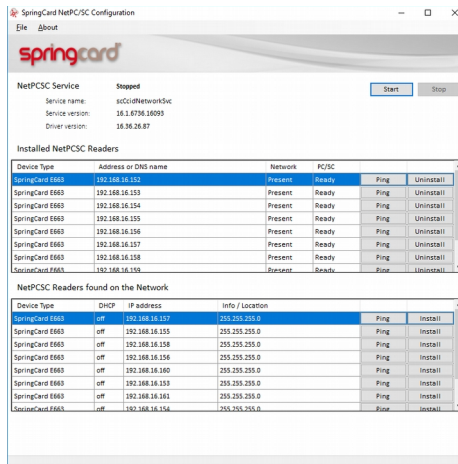


MAC address	Device Type	DHCP	IP address	Mask	Gateway	Info / Location
0050C20B4B0E	SpringCard E663	off	192.168.16.156	255.255.255.0	0.0.0.0	
0050C20B4B1F	SpringCard E663	off	192.168.16.155	255.255.255.0	0.0.0.0	
0050C20B4B10	SpringCard E663	off	192.168.16.153	255.255.255.0	0.0.0.0	
0050C20B4B12	SpringCard E663	off	192.168.16.158	255.255.255.0	0.0.0.0	
0050C20B4B0C	SpringCard E663	off	192.168.16.160	255.255.255.0	0.0.0.0	
0050C20B4B17	SpringCard E663	off	192.168.16.159	255.255.255.0	0.0.0.0	
0050C20B4B25	SpringCard E663	off	192.168.16.154	255.255.255.0	0.0.0.0	
0050C20B4B02	SpringCard E663	off	192.168.16.152	255.255.255.0	0.0.0.0	
0050C20B4B23	SpringCard E663	off	192.168.16.157	255.255.255.0	0.0.0.0	
0050C20B4B08	SpringCard E663	off	192.168.16.161	255.255.255.0	0.0.0.0	

7. Select the reader and modify its IP address according to you network map. Then double click on the reader to reach the configuration settings. The modification is taken into account if you are correctly logged in. The default password is : springcard.

8. Reset the reader by using its 'RESET' button. The reader appears again in NDDU but with you network address. Quit NDDU.

9. Launch the application **'SpringCard NetPCSC Configuration'**. You see your coupler with its new address in the list of available readers. Click on start to launch NetPCSC Service



10. The list contains the readers already installed. The list at the end of the page contains is the list of the readers detected by the network. (One click on Install allows you to install the device as a local PC/SC coupler, a click on Uninstall to uninstall the coupler). Your reader is operational when you see "Ready" in the PC/SC column of your coupler.

For more information, please refer to this page

tech.springcard.com/2016/springcard-netpcsc-for-windows/

Installation on other operating systems

Using your **FunkyGate IP PC/SC PC/SC Coupler** under Apple MacOS X, Linux or other systems compliant with UNIX is possible thanks to the **open-source PCSC-Lite project (middleware and CCID driver)**. A detailed procedure is provided at tech.springcard.com/guides/pcsc-unix-with-pcsc-lite/

NB: Should you have any question or experience any problem regarding the PCSC-Lite middleware or CCID driver, please consider the blog and FAQ of the project's developers as your primary source for information.

Editing coupler's configuration

The behaviour of the **FunkyGate IP PC/SC** is highly configurable to address most requirements. Using **SpringCard MultiConf software** (www.springcard.com/en/download/find/file/sn14007) is the preferred method for changing the settings in the coupler.

Creating an application using this coupler

Developers will find valuable information and samples regarding PC/SC development using **FunkyGate IP PC/SC** and other **SpringCard** couplers in our SDK for PC/SC, available free of charge at

www.springcard.com/en/solutions/pcsc-sdk.html

This product's reference manual for developers is available at

www.springcard.com/en/download/find/file/pmd2271

Need help?

Most questions are already answered in the FAQ: tech.springcard.com/faq Please use the online form www.springcard.com/support for any request.

SpringCard also offer development and consultancy services. Visit www.springcard.com/en/services for details, or contact sales@springcard.com.

MANUEL D'INSTALLATION

FR

Introduction

Merci d'avoir acheté ce lecteur mural **SpringCard FunkyGate** pour votre système de contrôle d'accès. Pour l'installer facilement et correctement, nous vous invitons à suivre les recommandations contenues dans cette notice.

Produits concernés

Ce manuel d'installation concerne les références suivantes :

Réf.	Produit
SC16092	FunkyGate-IP PC/SC : lecteur mural RFID/NFC/sans contact nouvelle génération, interface Ethernet (10 or 100 Mbit/s)

Précautions d'installation

Le coupleur **SpringCard FunkyGate IP PC/SC** communique avec les cartes, badges ou autres objets "sans contact" en utilisant une technologie RFID/NFC à 13,56MHz. La technologie RFID/NFC fonctionne avec des ondes radios se propageant en ligne droite et à courte distance (champ magnétique).

Ces ondes ne peuvent pas traverser les métaux. Le fonctionnement peut également être perturbé par la présence à proximité d'autres dispositifs de communication. Respectez ces règles lorsque vous installez votre coupleur **SpringCard FunkyGate IP PC/SC** :

- L'antenne ne doit pas se trouver dans le voisinage d'un autre lecteur RFID ou NFC, même d'une autre marque ou d'une autre technologie. Respectez une distance d'au moins 30cm entre deux antennes,

- Il est fortement déconseillé de placer une surface métallique ou conductrice devant l'antenne car cela pourrait altérer le bon fonctionnement de l'antenne
- Éloigner tout équipement électronique susceptible de perturber la communication à 13,56MHz,

Vous ne devez pas installer votre lecteur **SpringCard FunkyGate** :

- A proximité d'un autre lecteur de contrôle d'accès, même d'une autre marque ou d'une autre technologie. Respectez une distance d'au moins 30cm entre deux lecteurs à 13,56MHz ;
- Sur une surface métallique, ou à proximité d'une surface métallique (cadre de fenêtre ou de porte en aluminium, film d'isolation métallisé etc). Respectez une distance d'au moins 8cm entre la face arrière du lecteur et toute surface métallique, et une distance d'au-moins 12cm entre les côtés du lecteur et les objets en métal situés dans le voisinage ;
- A proximité d'un autre équipement électronique, dont le fonctionnement ou la constitution même (présence de plans de masse en métal) peuvent entraîner une diminution des performances de votre lecteur **SpringCard FunkyGate**.

Raccordement, configuration et test

Une fois votre lecteur **SpringCard FunkyGate** installé, il faudra le raccorder à votre système de contrôle d'accès et lui charger la configuration correspondant :

- Au type de cartes/badges que vous utilisez ;
- Au format de sortie que vos contrôleurs attendent.

La suite du document est un tutoriel de configuration à la première utilisation du lecteur.

Obtenir du support

Merci d'utiliser le formulaire en ligne sur www.springcard.com/support pour toute demande de support technique.

INSTALLATION DU PILOTE & APPLICATIONS SUR L'ORDINATEUR

FR

ATTENTION : vous devez installer le pilote avant de connecter votre FunkyGate IP PC/SC à l'ordinateur.

1. Télécharger la **version la plus récente du pilote** à l'adresse

files.springcard.com/pub/sd15424-1603.exe

2. **Installer le pilote** (vous devrez être connecté avec un compte disposant des privilèges d'administration) et l'utilitaire 'SpringCard NetPCSC Configuration'. Pour plus de détails, se référer à la page

<http://tech.springcard.com/2016/springcard-netpcsc-for-windows/>.

3. **Connecter le coupleur à votre réseau TCP/IP** : brancher un cordon RJ45 sur le lecteur, et brancher l'autre extrémité du cordon sur le port RJ45 de votre ordinateur ou sur un switch TCP/IP où est connecté votre ordinateur. Le lecteur est correctement alimenté lorsque le symbole au milieu du lecteur "respire" de couleur bleue après un bip de buzzer.

Il est recommandé de relier directement le coupleur à l'ordinateur – ne pas passer par un hub/switch réseau pour la phase de configuration.

4. Lancer application 'SpringCard NetPCSC Configuration'. Vous devez voir votre coupleur dans la liste des lecteurs disponibles. Quitter l'application.

www.springcard.com/fr/download/find/file/sd15424

5. Télécharger la **version la plus récente de NDDU** qui permet de configurer les lecteurs TCP/IP

files.springcard.com/pub/sn13210-1512.exe

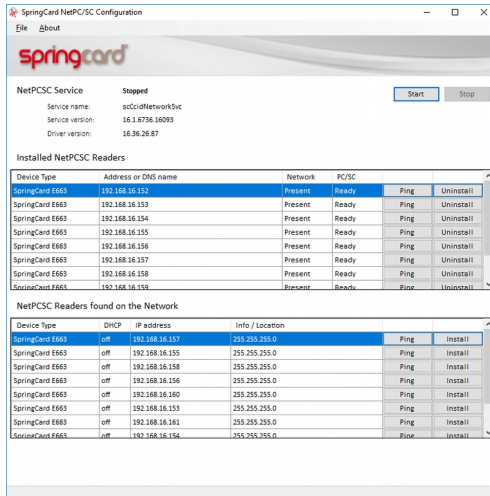
6. **Installer NDDU puis lancer application.** Vous devez voir votre coupleur dans la liste des lecteurs disponibles.

MAC address	Device Type	DHCP	IP address	Mask	Gateway	Info / Location
0050C20B40E	SpringCard E563	off	192.168.16.156	255.255.255.0	0.0.0.0	
0050C20B41F	SpringCard E563	off	192.168.16.155	255.255.255.0	0.0.0.0	
0050C20B410	SpringCard E563	off	192.168.16.153	255.255.255.0	0.0.0.0	
0050C20B412	SpringCard E563	off	192.168.16.158	255.255.255.0	0.0.0.0	
0050C20B40C	SpringCard E563	off	192.168.16.160	255.255.255.0	0.0.0.0	
0050C20B417	SpringCard E563	off	192.168.16.159	255.255.255.0	0.0.0.0	
0050C20B425	SpringCard E563	off	192.168.16.154	255.255.255.0	0.0.0.0	
0050C20B402	SpringCard E563	off	192.168.16.152	255.255.255.0	0.0.0.0	
0050C20B423	SpringCard E563	off	192.168.16.157	255.255.255.0	0.0.0.0	
0050C20B408	SpringCard E563	off	192.168.16.161	255.255.255.0	0.0.0.0	

7. Sélectionner le lecteur et modifier son adresse IP en fonction de votre plan réseau. Double clic sur le lecteur en question pour accéder aux paramètres de configuration. La modification est prise en compte si vous vous êtes correctement identifié. Le mot de passe par défaut est : springcard.

8. Redémarrer le lecteur via son bouton 'RESET'. Le lecteur apparaît à nouveau dans NDDU mais avec votre adresse réseau. Quitter NDDU.

9. Lancer application '**SpringCard NetPCSC Configuration**'. Vous devez visualiser votre coupleur avec sa nouvelle adresse dans la liste des lecteurs disponibles. Cliquer sur Start pour lancer NetPCSC Service.



10. La liste en haut contient les lecteurs déjà installés. La liste en bas de la page contient la liste des lecteurs détectés sur le réseau. (un clic sur Install permet d'installer l'appareil comme coupleur PC/SC, un clic sur Uninstall permet de désinstaller le coupleur).

Votre lecteur est opérationnel lorsque vous voyez "Ready" dans la colonne PC/SC de votre coupleur.

Pour plus de détails, se référer à la page

tech.springcard.com/2016/springcard-netpcsc-for-windows/

Mise en route – autres systèmes d'exploitation

L'utilisation de votre **FunkyGate IP PC/SC** avec le système Apple MacOS X, Linux ou les autres systèmes compatibles UNIX est rendue possible grâce au **projet open-source PCSC-Lite**. Retrouvez toutes les informations sur la page tech.springcard.com/guides/pcsc-unix-with-pcsclite/

NB: Pour toute question ou problème concernant le middleware PCSC-Lite ou le pilote CCID associé, le blog et la FAQ maintenus par les développeurs constituent votre meilleure source d'information.

Changer la configuration du coupleur

Le comportement du **FunkyGate IP PC/SC** est largement paramétrable pour s'adapter à la plupart des besoins. Utilisez le logiciel **SpringCard MultiConf** (www.springcard.com/fr/download/find/file/sn14007) pour accéder aux réglages du produit.

Développement d'applications utilisant ce coupleur

Les développeurs qui utiliseront le **FunkyGate IP PC/SC** dans leurs applications trouveront toutes les informations sur le développement PC/SC et le SDK fourni par **SpringCard** pour PC/SC, disponible gratuitement : www.springcard.com/fr/solutions/pccs-sdk.html

Le manuel de référence de ce produit à destination des développeurs est www.springcard.com/fr/download/find/file/pmd2271

Besoin d'aide ?

La plupart des questions font déjà l'objet d'une réponse dans notre FAQ : tech.springcard.com/faq
Merci d'utiliser le formulaire en ligne sur www.springcard.com/support pour toute demande de support.

SpringCard propose également des offres de développement et des prestations expertises. Rendez-vous sur les pages www.springcard.com/en/services pour plus d'information ou contactez sales@springcard.com.

EN

This product is an OEM device, with possibility to be significantly altered by user through hardware enhancement/modifications and/or configuration changes, even at run-time. Thus, it is up to the manufacturer of the final equipment in which this device will be used to ensure compliance with regulations and standards (including CE and FCC marks) after having mounted and configured the device as it will be delivered to the end-user.

This product should be handled like a CMOS semiconductor device. The user must take all precautions to avoid build-up of static electricity while working with this device. The connectors and/or device pins should not be touched with bare hands.

This product (including all accessories and options) is not intended for household use. After use the device cannot be disposed of as household waste, and must be treated, recycled and disposed of in an environmentally sound manner.

EU only: in accordance with the WEEE (Waste Electrical and Electronic Equipment), SpringCard can take back end of life devices. Visit tech.springcard.com/weee for details and conditions.



FR

Ce produit est un composant OEM, qui peut être significativement modifié par l'utilisateur tant au niveau matériel que par configuration logicielle, y compris dynamiquement. Il appartient donc au fabricant de l'équipement final dans lequel ce composant sera utilisé de s'assurer du respect des normes, standards et réglementations (y l'obtention des marques CE et FCC) après avoir monté et configuré ce produit tel qu'il sera livré à l'utilisateur final.

Ce produit doit être manipulé avec les mêmes précautions qu'un composant semi-conducteur CMOS. Éviter l'accumulation d'électricité statique. Ne pas toucher les connecteurs ou les broches de l'appareil à main nue.

Ce produit (y compris tous ses accessoires ou options) n'est pas destiné à un usage domestique. En fin de vie, il ne doit pas être éliminé avec les déchets ménagers, mais doit être traité, recyclé et éliminé dans le respect des normes environnementales.

UE: conformément à la directive WEEE (Waste Electrical and Electronic Equipment), SpringCard peut reprendre les produits en fin de vie. Les détails et conditions sont disponibles sur tech.springcard.com/weee



Standard warranty: 2 years

Produit garanti 2 ans